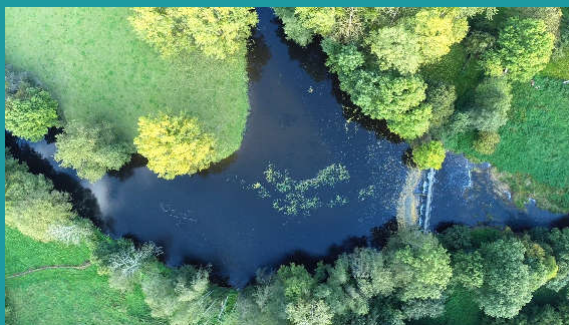


CONTRAT TERRITORIAL EAU MULTITHEMATIQUE 2020 - 2022



C.L.E.
13 mars 2020



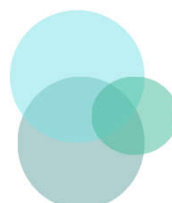
PLAN DE LA PRESENTATION

Partie 1 – CONTRAT / STRATEGIE / FEUILLE DE ROUTE

- 1.1 – Le contrat et les signataires
- 1.2 – Les enjeux et les objectifs
- 1.3 – Où agir ?
- 1.4 – La gouvernance

Partie 2 – PLAN D' ACTIONS

Extrait des fiches actions



PARTIE 1 – CONTRAT STRATÉGIE / FEUILLE DE ROUTE



1.1 – LE CONTRAT ET LES SIGNATAIRES

- Le porteur du projet



- Les partenaires techniques et financiers

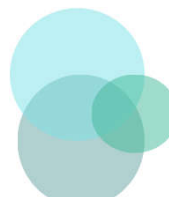


Établissement public du ministère chargé du développement durable

- Les maîtres d'ouvrage



- Les services de l'Etat

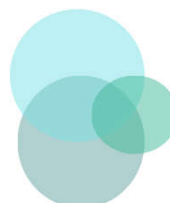




1.1 – LE CONTRAT ET LES SIGNATAIRES



PREMIER CONTRAT TERRITORIAL EAU MULTITHÉMATIQUE DU BASSIN VERSANT DE L'OUDON (2020 - 2022)



1.1 – LE CONTRAT ET LES SIGNATAIRES

Article 1 : Objet du contrat territorial

Le présent contrat territorial traduit l'accord intervenu entre les différents signataires concernant l'opération de reconquête des milieux aquatiques, de la qualité de la ressource en eau, et du bon état quantitatif des masses d'eau sur le bassin de l'Oudon.

Il s'inscrit dans le cadre du partenariat conclu entre l'agence de l'eau et la Région des Pays de la Loire formalisé dans la Convention de partenariat. Ce partenariat matérialise la volonté conjointe de l'agence de l'eau et de la Région des Pays de la Loire d'accompagner de façon coordonnée les porteurs de projets dans la mise en place d'actions de reconquête de la qualité des eaux.

Le contrat territorial formalise de manière précise :

- la nature des actions ou travaux programmés, et objectifs associés, pour une durée de 3 ans,
- les calendriers de réalisation et points d'étapes,
- les coûts prévisionnels,
- le plan de financement prévisionnel défini au plus juste,
- les engagements des signataires.

Le contrat territorial s'adosse à la Stratégie de territoire et la Feuille de route associée, définies pour une durée de 6 ans et jointes en annexes 1 et 2 (p 17, p 33).

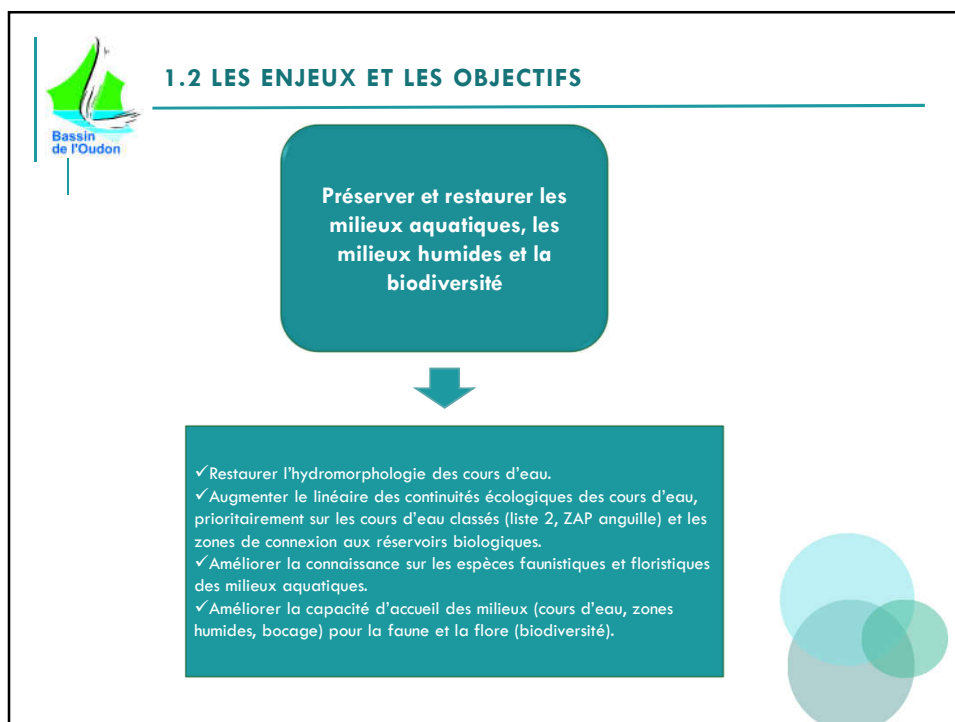
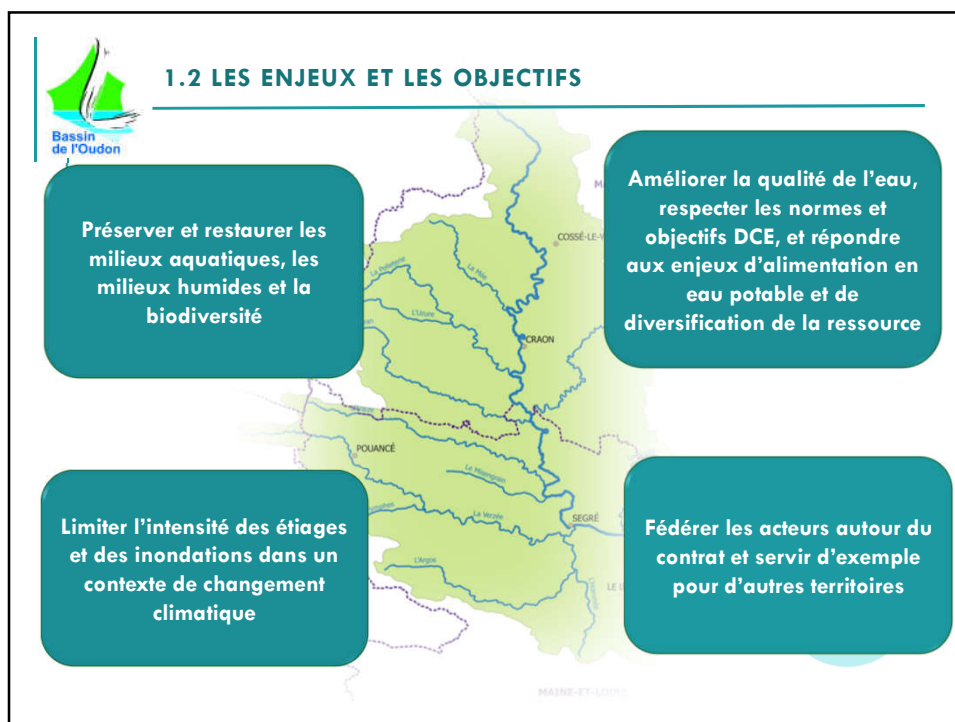
La stratégie de territoire décrit :

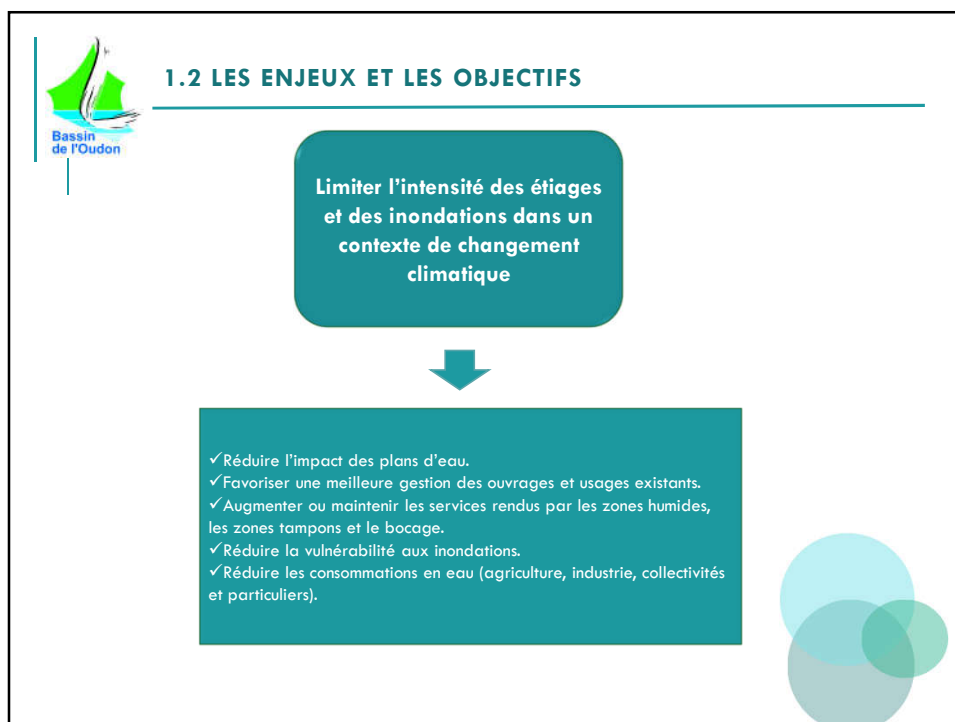
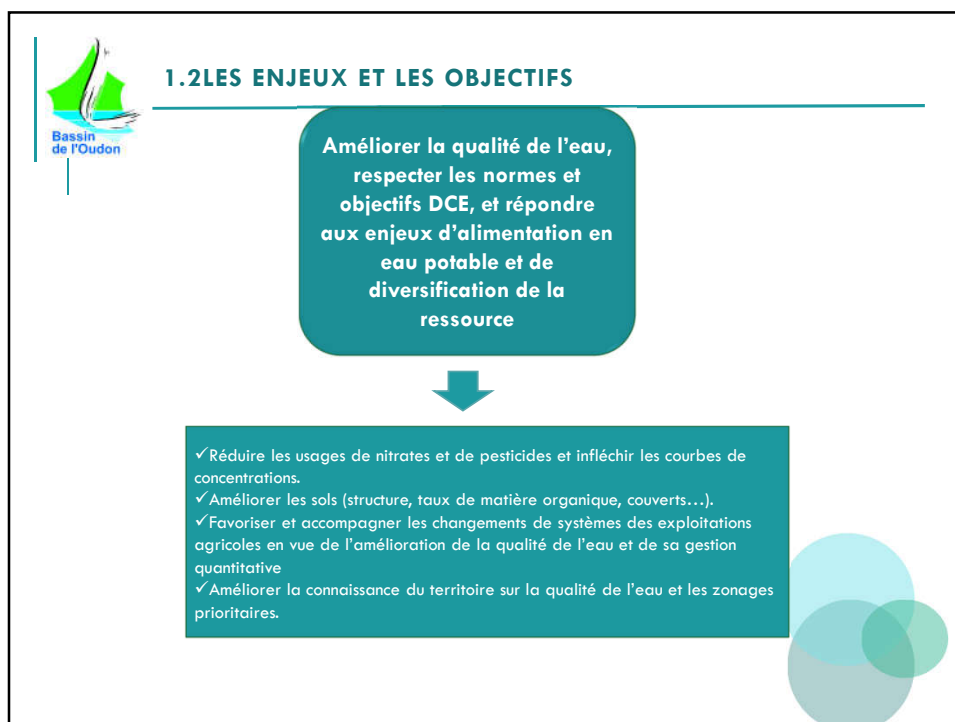
- l'historique d'actions liées aux programmes déjà engagés sur le territoire,
- les enjeux et problématiques du territoire hydrographique ou hydrogéologique,
- les objectifs de bon état des masses d'eau poursuivis et les cibles prioritaires,
- la stratégie d'intervention adoptée,
- les liens avec les conventions partenariales existantes par ailleurs,
- la compatibilité avec le Sage Oudon et la synergie des démarches portées à une échelle supra,
- la cohérence ou la complémentarité avec les autres politiques publiques / dispositifs d'aide.

La feuille de route précise :

- la gouvernance mise en place,
- les moyens et compétences d'animation mobilisés,
- les modalités de mise en œuvre,
- les responsabilités et engagements des acteurs,
- l'organisation des maîtrises d'ouvrage,
- le dispositif et les indicateurs de suivi adaptés aux actions et aux temps de réponse des milieux.







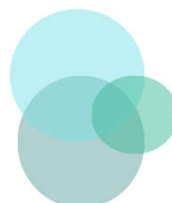


1.2 LES ENJEUX ET LES OBJECTIFS

Fédérer les acteurs autour du contrat et servir d'exemple pour d'autres territoires



- ✓ S'assurer de mettre en place une démarche multithématique
- ✓ Démontrer l'impact de la stratégie multithématique
- ✓ Consolider la mobilisation des acteurs et en fédérer de nouveaux
- ✓ S'assurer que les acteurs sont satisfaits de la communication mise en place
- ✓ Mettre en valeur les points forts du contrat grâce à un suivi précis des réalisations exemplaires
- ✓ Labelliser le Syndicat comme EPAGE



1.3. OÙ AGIR ?

Légende

Captages prioritaires

- ▲ Captages prioritaires
- ◆ Captage eau potable
- Vulnérabilité aux inondations
- ▲ Projet de recherche FARMAINE- expérimentation PSE
- PTGE
- Aire d'alimentation du captage de Segré
- Cours d'eau liste 2

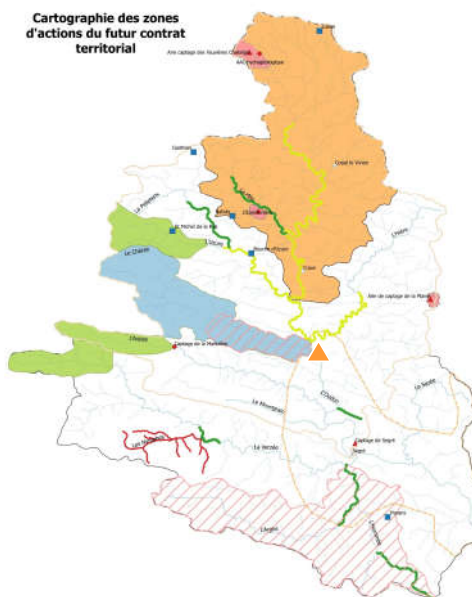
Réservoir biologique

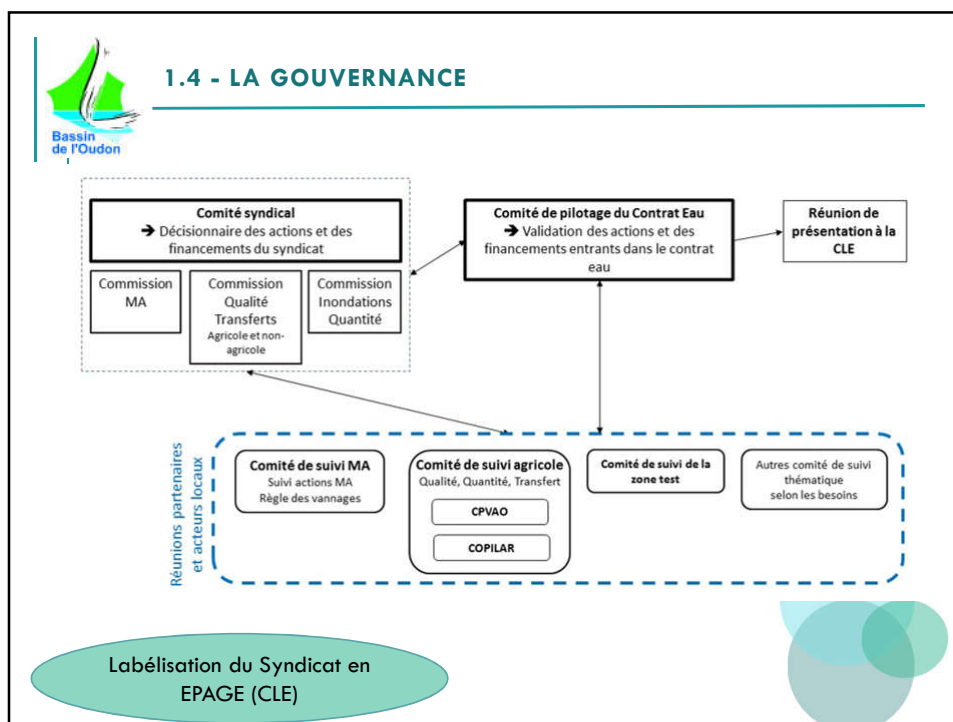
- Communes principales

Poursuite des dynamiques engagées

- 1
- 2
- Masse d'eau susceptible de basculer
- ZAP Anguille
- Zone test multi-thématique
- Zone Life Revers'eau

Cartographie des zones d'actions du futur contrat territorial

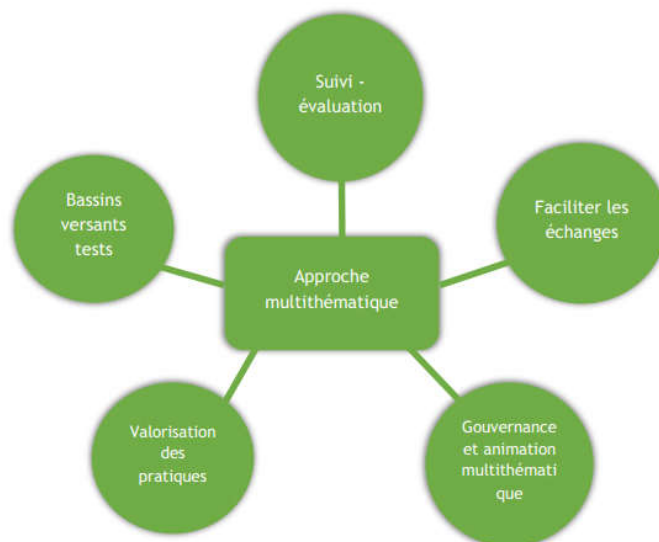




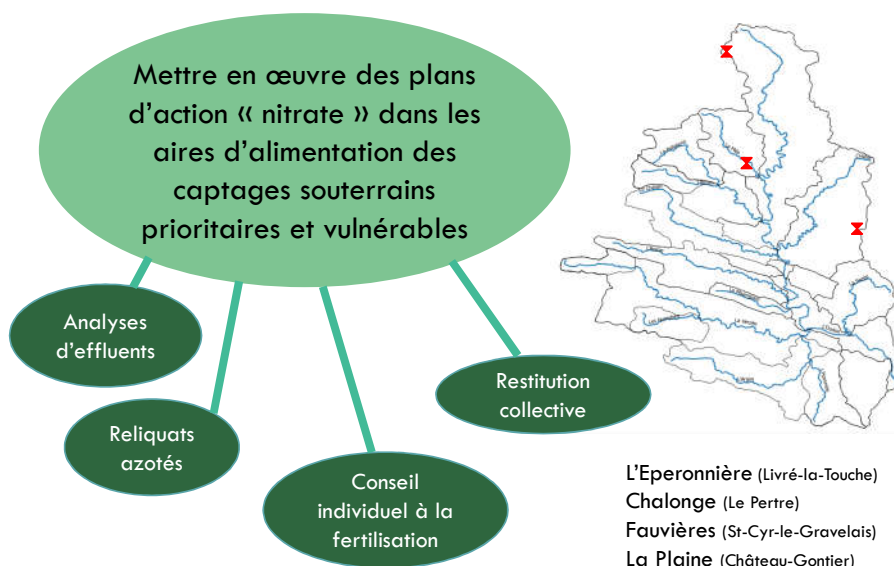
PARTIE 2 – PLAN D' ACTIONS

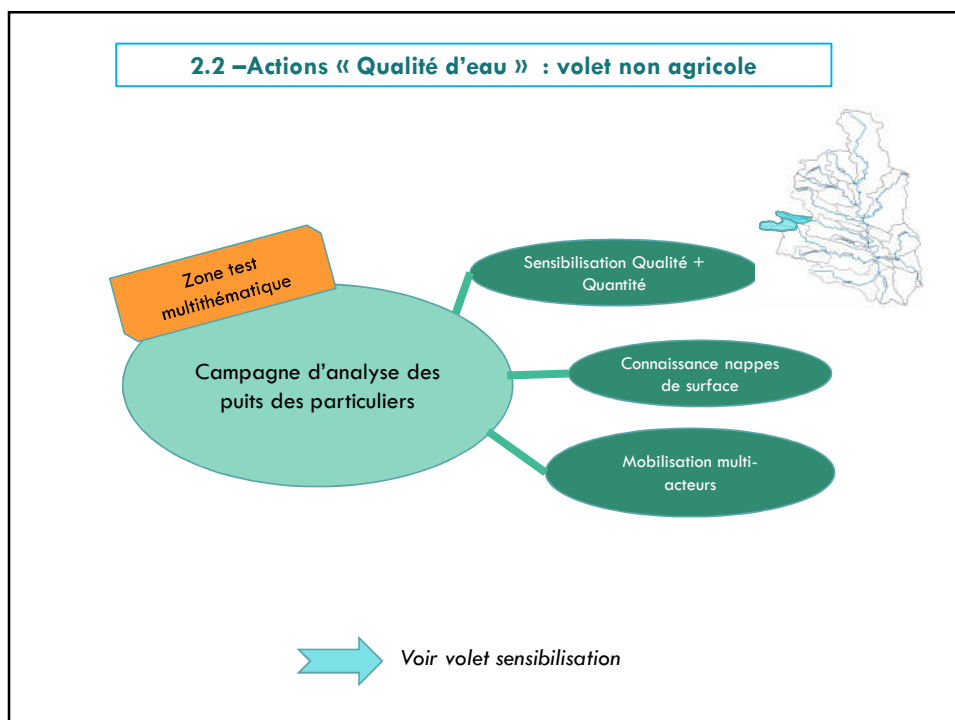
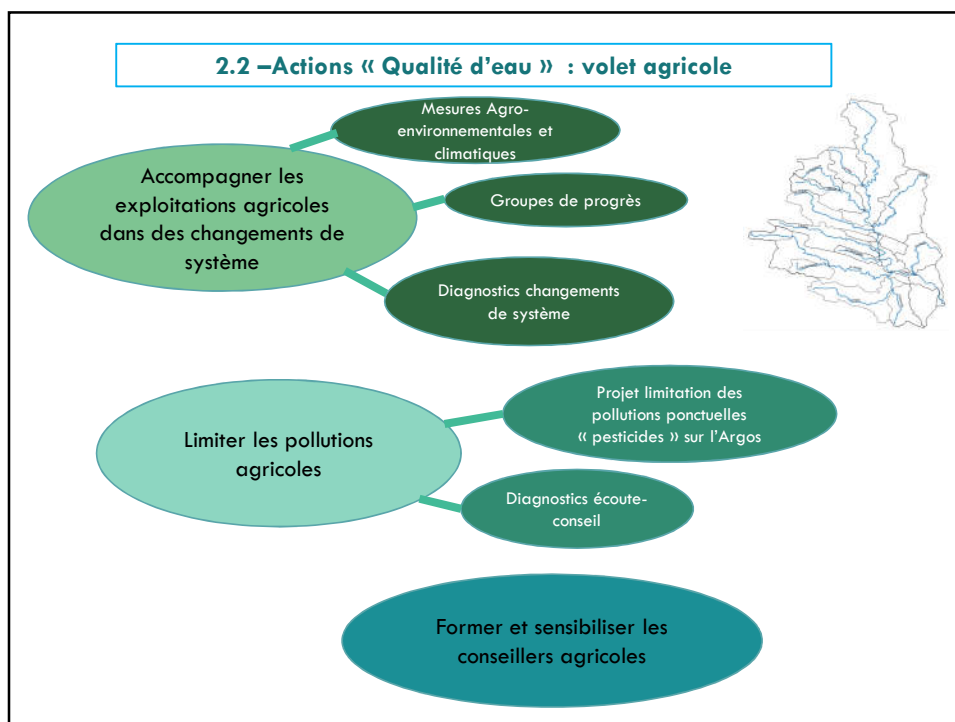


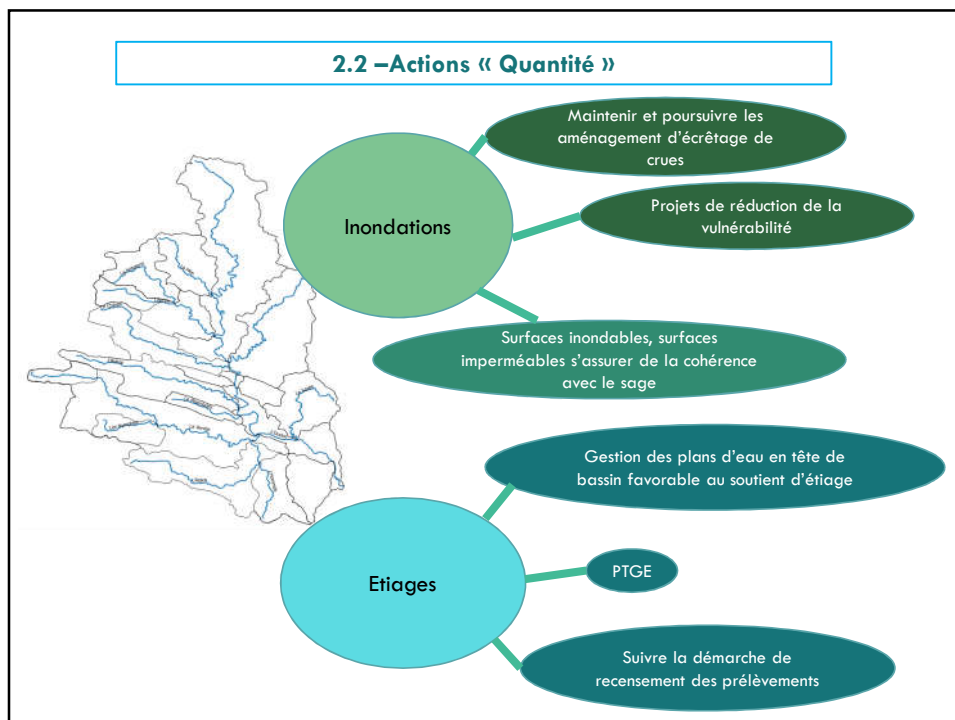
2.1 – FACTEURS FAVORISANTS L'APPROCHE MULTITHÉMATIQUE



2.2 – Actions « Qualité d'eau » : volet agricole







3.5 – REDUCTION DE LA VULNERABILITE AUX INONDATIONS

Cette action comprend deux volets :

- Le maintien et l'aménagement des ouvrages d'écrtage de crues.

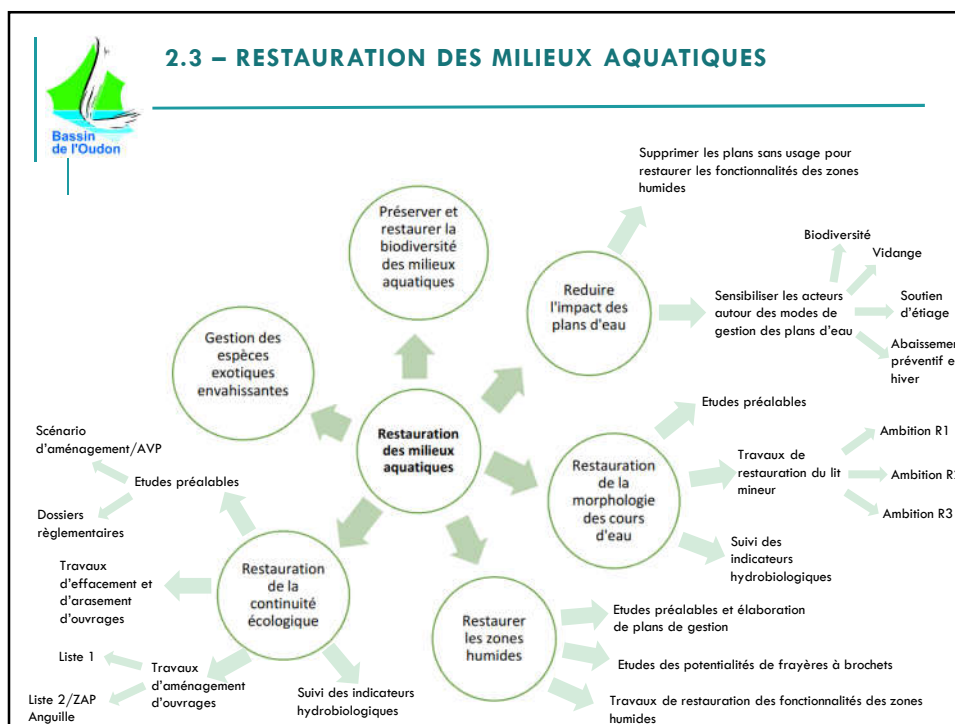
Dans le cadre du S.A.G.E. et du P.A.P.I.⁴ du bassin de la Maine, le Syndicat du bassin de l'Oudon a mis en place un programme d'aménagement pour l'écrtement des crues : sur-stockage dans de grands plans d'eau en période hivernale, sur-stockage dans des retenues temporaires créées. Pour des raisons économiques, le programme n'est pas terminé.

Il convient de maintenir ces ouvrages et si l'occasion se présente, suivant les volontés des propriétaires et des moyens financiers, de poursuivre les aménagements.

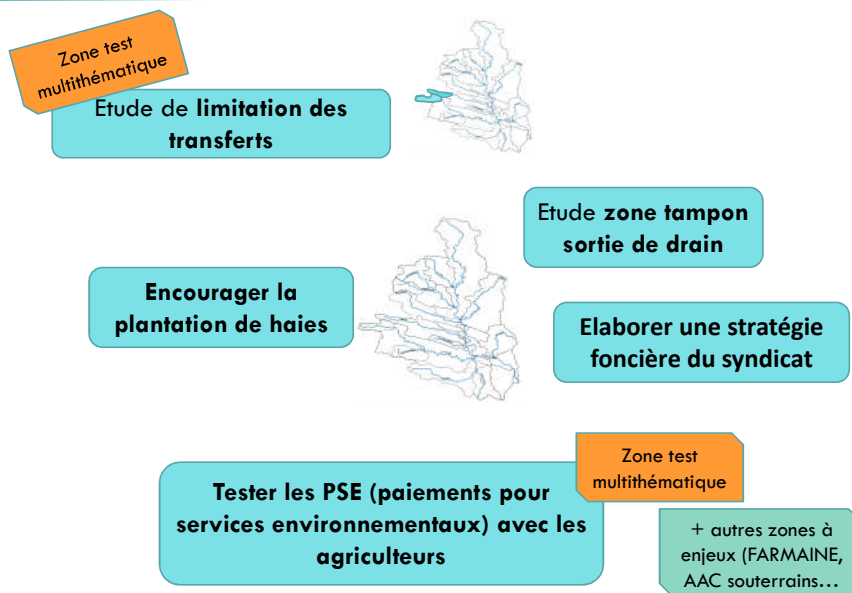
- La conduite de projets de réduction de vulnérabilité

Après les épisodes de crues des années 1990-2000, de nouveaux épisodes ont généré des dommages assez localisés. Le dernier en date, juin 2018, a eu des conséquences dans des communes situées en tête de bassin versant. Le Syndicat répond aux sollicitations des communes inondées pour engager des études de réduction de la vulnérabilité et les éventuels travaux dont il a la compétence.

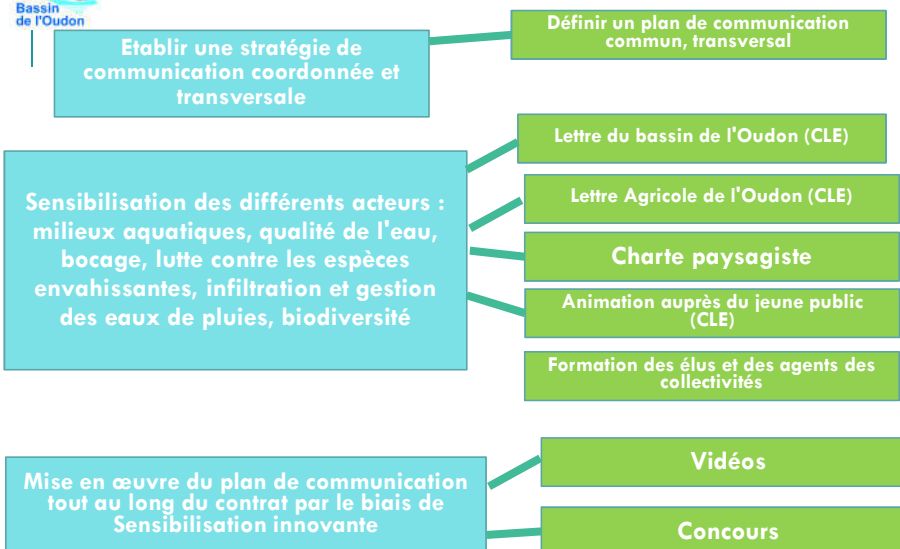


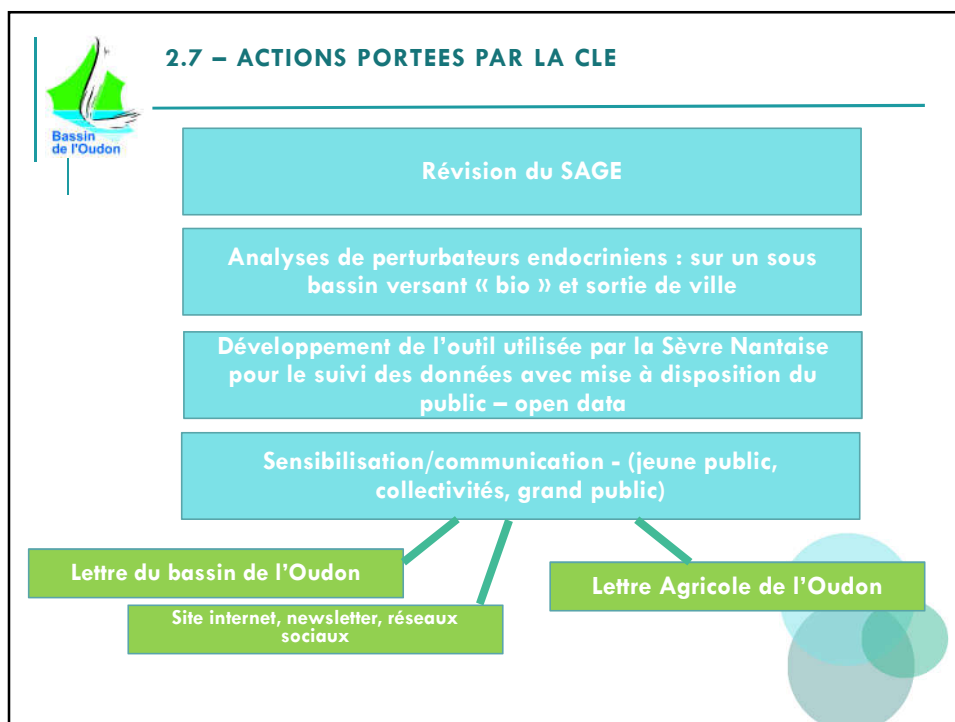
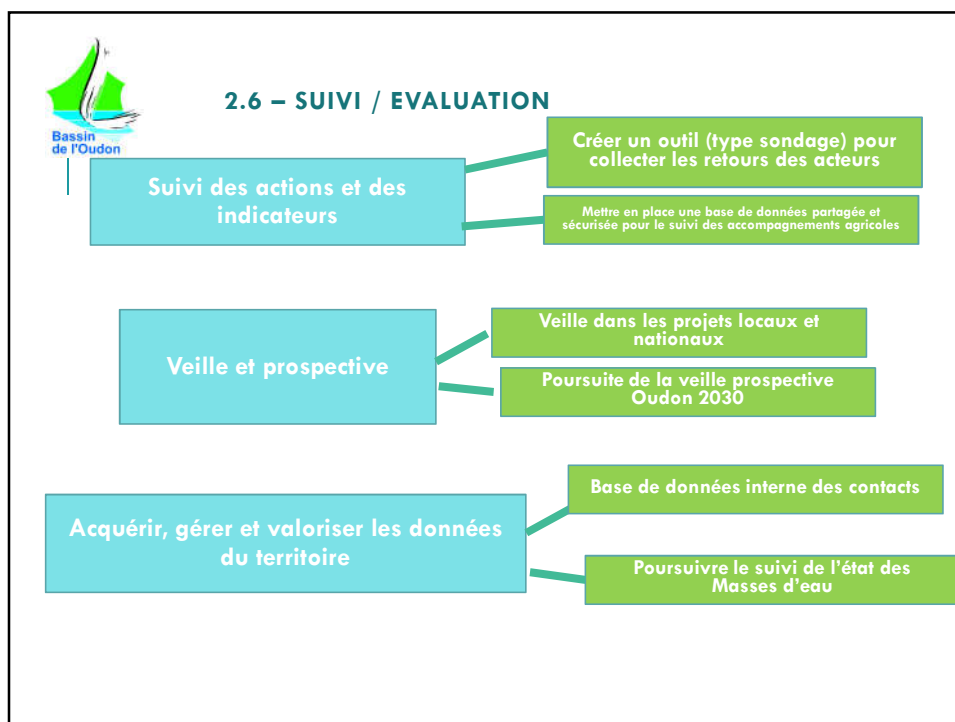


2.4 LES ACTIONS « TRANSFERT »



2.5 - STRATÉGIE DE SENSIBILISATION







2.8 – ANIMATION DU CONTRAT

Thématiques	ETP techniques et administratifs (total)	ETP techniques
Coordination générale du CT	1.00	1.00
Pôle milieux aquatiques	4.90	4.40
Pôle qualité de l'eau et gestion quantitative (hors inondations)	2.40	1.90
Sous-total ETP financés par l'A.E.L.B. dans le cadre du contrat territorial	8.30	7.30
Lutte contre les inondations (hors financement A.E.L.B.)	1.00	0.70
Direction (hors financements A.E.L.B.)	0.30	
Secrétariat et subventions pôles milieux et qualité / qté (hors financement A.E.L.B.)	0.25	
Animation Commission Locale de l'Eau (financés par l'A.E.L.B. dans le cadre du S.A.G.E.)	2.15	1.70
Total équipe Syndicat du bassin de l'Oudon	12.00	9.70



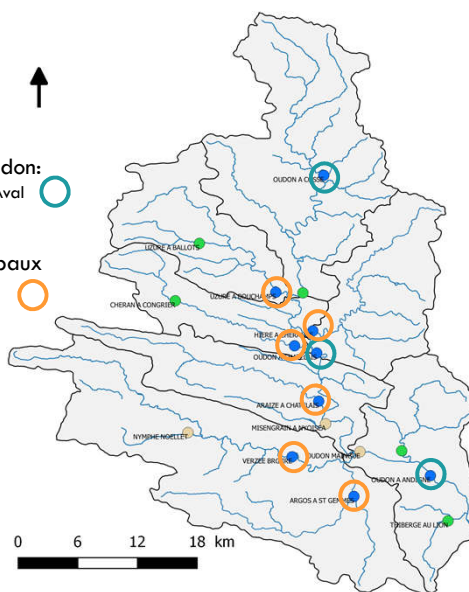
2.9 – SYNTHÈSE FINANCIÈRE

Thématique	Coût prévisionnel (€ TTC) 2020-2022	Participation AELB (€)	Participation Région (€)	Participation Département 53 (€)	Participation Département 49 (€)	Autofinancement, FCTVA et bénéficiaires (€)
Milieux aquatiques	2 865 100 €	930 775 €	733 148 €	30 524 €	22 914 €	1 147 739 €
Qualité et gestion quantitative	646 630 €	308 747 €	208 421 €	50 000 €		79 462 €
Inondations	347 800 €		231 867 €			115 933 €
Transferts	596 500 €	90 750 €	143 200 €	87 083 €	87 083 €	188 383 €
Suivi/Evaluation/Planification	422 500 €	145 625 €	191 875 €			85 000 €
Stratégie de mobilisation	176 000 €	58 500 €	82 300 €			35 200 €
Animation	1 748 541 €	1 078 000 €	4 800 €			665 741 €
TOTAL	6 803 071 €	2 612 397 €	1 595 611 €	167 607 €	109 997 €	2 317 459 €
	100%	38%	23%	2%	2%	34%
Life Chéran	216 210,0 €					216 210,0 €

[illegible]

3 suivis sur l'Oudon: Amont, Median, Aval

Suivi des principaux
affluents



Légende

MODALITE DE SUIVI

- COMPLET
- PARTIEL
- PONCTUEL

Syndicat du Bassin de l'Oudon
IGN 2004© - BD Carthage® Licences
2004 CUDX/0703
Reproduction et diffusion interdites -
décembre 2019



Enjeux	Paramètre	Etat de référence	Objectifs chiffrés à l'horizon de 6 ans
Qualité de l'eau : Améliorer la qualité de l'eau, respect des normes et objectifs DCE, et réponse aux enjeux d'alimentation en eau potable et de diversification de la ressource.	Teneurs en nitrate à la prise d'eau de Segré	Pas d'état de référence compte tenu de la modification des fréquences d'analyse, analyses en continu avant 2020 puis analyses fréquences 1 par mois à partir de 2020	Un seul dépassement des 50mg/l par an
	Teneurs en nitrate au point de suivi de l'Oudon à Andigné (fréquence 12 analyses)	2015/2018 : 2 analyses à 50 mg/l (fréquence 6, 12 en 2017 et 2018)	Un seul dépassement des 50 mg/l sur les 6 ans ET baisse des teneurs en nitrates
	Fréquence de dépassement des pesticides totaux à la prise d'eau de Segré, et au point de suivi à Andigné (fréquence 12) dans l'eau brute.	2015-2018 : Segré : valeur maximale à 1,909µg/l Andigné : valeur maximale à 1,661 µg/l	Segré : 100% des valeurs inférieures à 2 µg/l et 90% des valeurs inférieures à 1,6 µg/l Andigné : 100% des valeurs inférieures à 1,6 µg/l
	Mobilisation sur les aires des captages souterrains*	2015-2018 : 8% de mobilisation	80 % minimum de la SAU mobilisée (= engagé dans des diagnostics) (soit 544 ha sur 680 ha au total)
	Linéaire de haies plantées	2018-2019 : estimation à 30 km de haies plantées	Moyenne de 30 km plantés/an



2.3 LES ENJEUX ET LES OBJECTIFS CHIFFRES

Enjeux	Paramètre	Etat de référence	Objectifs chiffrés à l'horizon de 6 ans
Milieux aquatiques, milieux humides et biodiversité : Préserver et restaurer les milieux aquatiques, les milieux humides et la biodiversité.	Pourcentage d'ouvrages faisant obstacle à la continuité écologique	2018 (246 ouvrages) : - 21 % obstacles à la continuité écologique - 34 % continuité partielle - 45 % continuité assurée	- 16 % obstacles à la continuité écologique - 29 % continuité partielle - 55 % continuité assurée Les objectifs tiennent compte de ce qui a déjà été fait et du fait que ce sont majoritairement des ouvrages privés.
	Taux d'étagement	2017 (Etat de référence CLE) : - Argos (0,76), - Verzée (0,85) - Oudon Craon-Segré (0,88) - Pelleterie (0,31) - Chéran aval (0,24)	- Argos (0,39)*, - Verzée (0,70)* - Oudon Craon-Segré (0,79)* - Pelleterie (0,22)* - Chéran aval (0,16)** * objectif fixé par la CLE ** objectif supérieur à celui fixé par la CLE car objectif déjà atteint
	Nombre d'ouvrages rendus transparents	2003/2018 79 ouvrages	18 ouvrages
	Nombre d'ouvrages aménagés pour le franchissement piscicole	2003/2018 12 ouvrages	6 ouvrages
	Linéaire de libre écoulement rétabli	2003/2018 59 km	15 km



2.3 LES ENJEUX ET LES OBJECTIFS CHIFFRES

Enjeux	Paramètre	Etat de référence	Objectifs chiffrés à l'horizon de 6 ans
Milieux aquatiques, milieux humides et biodiversité : Préserver et restaurer les milieux aquatiques, les milieux humides et la biodiversité.	Linéaire de cours d'eau restauré (R1, R2, R3) R1 diversification, R2 fonctionnelle, R3 fonctionnelle et mobilité	2003/2018 45 km	30 km
	Nombre de zones humides restaurées	2015/2018 5 zones humides	10 zones humides
	Présence du Chabot	2018 Présence sur 5 stations	Présence sur 8 stations
	Surface d'herbier d'espèce végétale invasive	2018 2800 m ² de jussie* <small>* Hors domaine public navigable</small>	Stabilisation de la surface d'herbier



2.3 LES ENJEUX ET LES OBJECTIFS CHIFFRES

Enjeux	Paramètre	Etat de référence	Objectifs chiffrés à l'horizon de 6 ans
Milieux aquatiques, milieux humides et biodiversité : Préserver et restaurer les milieux aquatiques, les milieux humides et la biodiversité.	Linéaire de cours d'eau restauré (R1, R2, R3) R1 diversification, R2 fonctionnelle, R3 fonctionnelle et mobilité	2003/2018 45 km	30 km
	Nombre de zones humides restaurées	2015/2018 5 zones humides	10 zones humides
	Présence du Chabot	2018 Présence sur 5 stations	Présence sur 8 stations
	Surface d'herbier d'espèce végétale invasive	2018 2800 m ² de jussie* <small>* Hors domaine public navigable</small>	Stabilisation de la surface d'herbier



2.3 LES ENJEUX ET LES OBJECTIFS CHIFFRES

Enjeux	Paramètre	Etat de référence	Objectifs chiffrés à l'horizon de 6 ans
Gestion quantitative de l'eau : Limiter l'intensité des étiages et des inondations dans un contexte de changement climatique.	Nombre d'étude de vulnérabilité	2015/2019 5 études	6 projets
	Nombre d'exploitations accompagnées dans les leviers d'adaptation au changement climatique (haies, sols, arbres, agronomie,...)	2015-2019 : 20	150 exploitations
	Nombre de plan d'eau déconnecté/effacé	2014/2018 3 déconnectés/effacés	6 plans d'eau déconnectés/effacés



2.3 LES ENJEUX ET LES OBJECTIFS CHIFFRES

Enjeux	Paramètre	Etat de référence	Objectifs chiffrés à l'horizon de 6 ans
Gestion quantitative de l'eau : Limiter l'intensité des étiages et des inondations dans un contexte de changement climatique.	Nombre d'étude de vulnérabilité	2015/2019 5 études	6 projets
	Nombre d'exploitations accompagnées dans les leviers d'adaptation au changement climatique (haies, sols, arbres, agronomie,...)	2015-2019 : 20	150 exploitations
	Nombre de plan d'eau déconnecté/effacé	2014/2018 3 déconnectés/effacés	6 plans d'eau déconnectés/effacés



2.3 LES ENJEUX ET LES OBJECTIFS CHIFFRES

Enjeux	Paramètre	Etat de référence	Objectifs chiffrés à l'horizon de 6 ans
Mobilisation des acteurs : Fédérer les acteurs autour du contrat et servir d'exemple pour d'autres territoires.	Participation aux réunions multi-partenariales de suivi du contrat	2019 : 40 % aux réunions de construction du contrat	60 % de participation
	Mobilisations des acteurs dans la zone test multi-thématique		60% des riverains
	Connaissance du programme d'actions	2019 : 30% (enquête évaluation)	60 %